

# Fronteiras

## Revista Catarinense de História

**El lugar de los lugares. La gruta india y la cueva del puma  
(Garuhapé/Misiones/Argentina) como patrimonio histórico – ambiental, en  
perspectiva regional/local**

**The place of places. The Indian grotto and the puma cave  
(Garuhapé/Misiones/Argentina) as historical-environmental heritage, in a  
regional/local perspective**

Norma Oviedo<sup>1</sup>

### Resumen

Este artículo trata sobre los sitios arqueológicos de Gruta India – o Cueva 3 de Mayo- y Cueva El Puma (Garuhapé, Misiones, Argentina), como patrimonio histórico y ambiental, y focaliza en su relevancia social y turística respecto al debate sobre el desarrollo sostenible y las políticas de preservación. La investigación Misiones y su historia prehispánica enfatizó una perspectiva histórico-ambiental para comprender los procesos de patrimonialización de ambos sitios, integrando saberes comunitarios, educación patrimonial y propuestas de turismo sostenible.

La metodología cualitativa orientó la puesta en diálogo de las voces concentradas en los testimonios orales, los registros documentales, los relevamientos de la observación participante y la producción de materiales educativos; en colaboración con las instituciones locales. Los resultados demuestran que la valorización de los bienes patrimoniales fortalecen el sentido de pertenencia comunitaria, genera nuevas oportunidades de desarrollo local y habilita la inserción de los sitios en circuitos turísticos regionales, aunque también, revela las tensiones y conflictos en torno a la conservación, la explotación económica y la participación ciudadana; más aún en contextos fronterizos que implican la gestión/acción de instituciones gubernamentales de diversos alcances jurisdiccionales.

**Palabras clave:** Garuhapé; Patrimonio histórico-ambiental; Educación patrimonial.

### Abstract

This article discusses the archaeological sites of Gruta India – or Cueva 3 de Mayo – and Cueva El Puma (Garuhapé, Misiones, Argentina), as historical and environmental heritage, focusing on their social and touristic relevance in the debate on sustainable development and preservation policies. The research project "Misiones and its Pre-Hispanic History" emphasized a historical-environmental perspective to understand the heritage-making processes of both sites, integrating community knowledge, heritage education, and sustainable tourism proposals.

The qualitative methodology guided the dialogue between the voices concentrated in oral testimonies, documentary records, participant observation surveys, and the production of educational materials, in collaboration with local institutions. The results demonstrate that valuing heritage assets strengthens the sense of community belonging, generates new opportunities for local development, and enables the inclusion of the sites in regional tourist circuits. However, it also reveals tensions and conflicts surrounding conservation, economic exploitation, and citizen participation; even more so in border contexts that involve the management/action of government institutions of diverse jurisdictional scopes.

**Keywords:** Garuhapé; Historical-environmental heritage; Heritage education.

<sup>1</sup> Doctora en Ciencias Humanas y Sociales (Universidad Nacional de Misiones - UNaM). Mestre em História Ibero-Americana (PUCRS, Brasil). Licenciada y Profesora en Historia (FHyCS–UNaM). Docente especialista en el campo de las Historias Regionales (FHyCS–UNaM). Profesora en los posgrados Doctorado en Ciencias Humanas y Sociales, y Maestría y Especialización en Gestión del Desarrollo Socioterritorial (FHyCS–UNaM). Secretaria de Posgrado (FHyCS–UNaM); Coordinadora del Centro de Estudios Históricos y Culturales (CEHyC–FHyCS–UNaM). Integrante del Programa INREFRO (Investigaciones Interdisciplinarias sobre Regiones de Frontera); socia de ALEF (Asociación Latinoamericana y Caribeña de Estudios Fronterizos); Vicepresidenta de la Junta de Estudios Históricos de Misiones. Argentina. E-mail: noviedo@fhycs.unam.edu.ar | <https://orcid.org/0000-0002-5511-6217>

## Introducción

Este artículo se centra en un estudio de caso referido al Patrimonio histórico-arqueológico de la localidad de Garuhapé (Misiones-Argentina) y su entorno socio-ambiental. Tiene como objetivo analizar los sitios arqueológicos de Gruta India – o Cueva 3 de Mayo<sup>2</sup> – y Cueva El Puma<sup>3</sup>, localizados dentro del Complejo Municipal Gruta India y de la propiedad de la Empresa Forestal Arauco Argentina S.A. Estos se configuran como espacios de memoria y atracción natural reconocidos por la comunidad local y, además, por su importancia arqueológica, ya que han sido territorios utilizados por los pobladores prehispánicos más antiguos.

Partimos de la idea central de que, en las sociedades actuales, el patrimonio cultural y natural es un eje primordial para el debate en la agenda pública y gubernamental nacional/internacional y regional/local, ya que pone en cuestión la interrelación entre historia, memoria, identidad y sostenibilidad. La provincia de Misiones (Argentina) ocupa un lugar estratégico<sup>4</sup>, tanto a nivel nacional, como en Sudamérica, ya que se inserta en regiones conformadas dentro del país, como entre los países de Brasil y Paraguay. En ese sentido es que consideramos al territorio provincial como el lugar de los lugares, es decir situado en una territorialidad que, históricamente, se constituyó como una Región de Frontera<sup>5</sup>.

Además, esta territorialidad transfronteriza, en la que observamos al territorio de la provincia de Misiones como lugar central (ver Figura 1, izquierda), coincide y se asienta sobre el acuífero guaraní donde situamos una gran proporción de selva paranaense, en las que se encuentran las cataratas del Iguazú, también encontramos la mayor cantidad de relictos jesuíticos y muchos asentamientos con comunidades de guaraníes. Todos ellos son sitios

<sup>2</sup> Se denomina de ambas maneras, Gruta India, Cueva 3 de Mayo o Cueva Tres de Mayo, en adelante Gruta India. Está situada en el Parador 3 de Mayo, dentro del Parque Municipal que cuenta con un pequeño balneario y un camping para turistas sobre el salto del arroyo Cueva 3 de Mayo.

<sup>3</sup> Está basado en las actividades y acciones realizadas en el marco del proyecto de investigación: Misiones y su historia prehispánica. Estas incluyeron la puesta en valor y la activación patrimonial del sitio arqueológico de Cueva 3 de Mayo (Garuhapé, Misiones, Argentina) (Código 16H1181-IDP, FHyCS-UNaM), llevadas a cabo en el periodo 2020 – 2024. Los resultados presentados en el transcurso de las mismas incluyen fundamentalmente informes, monografías, presentaciones, ponencias y artículos, generados en el contexto de trabajo de campo, relevamientos en observación participante, charla-taller en diversos ámbitos institucionales y conversaciones en espacios comunitarios.

<sup>4</sup> El Territorio de Misiones, es una de las provincias del Estado argentino que en un 90% limita con los Estados Nacionales de Paraguay y Brasil y solamente en un 10% con la provincia argentina de Corrientes (Oviedo, 2020; 2024).

<sup>5</sup> El territorio de la actual Provincia de Misiones (Argentina) integra el núcleo de lo que denominamos una Región de Frontera, a la que históricamente observamos constituyendo indistintas y variadas configuraciones territoriales; sustentada en diversas dinámicas de organizaciones sociales y culturales de las que fue y aún es parte: dentro del estado español, entre las posesiones español-portuguesa (S. XV-XVIII), dentro del estado nacional argentino y entre los estados nacionales fronterizos (S. XIX a la actualidad) de los estados brasileño y paraguayo.

naturales e históricos reconocidos nacional, provincial e internacionalmente; de los que solo algunos son considerados patrimonio de la humanidad como, por ejemplo, los ex-pueblos jesuíticos de San Ignacio Miní, Santa Ana, Loreto, Santa María la Mayor (UNESCO, 1984). No obstante, existen otros que requieren de la activación patrimonial, especialmente los lugares de ocupación prehispánica – como es el caso de la Gruta India – que, a diferencia de la monumentalidad de las edificaciones jesuíticas, tienen la espectacularidad de la propia naturaleza; sin embargo, también contribuyeron a la sobrevivencia de los primeros grupos humanos en la región.

Estos bienes culturales, que actualmente reconocemos como sitios arqueológicos, lugares turísticos, parques y reservas naturales, balnearios, etc. forman parte de la historia y la memoria colectiva de los diferentes pueblos situados en el territorio provincial pero, a su vez, son compartidos con poblaciones fronterizas que conforman la sociedad regional transfronteriza que, en el transcurso del desarrollo histórico, fueron protagonistas y partícipes en la reactualización y utilización de los bienes que conformaron sus entornos; según intereses y objetivos particulares que incidieron en los procesos de turistificación, de activación patrimonial y de desarrollo local.

En ese contexto, la provincia de Misiones, como núcleo de una de las Regiones de Frontera situada en Sudamérica y dentro de Argentina, está marcada por intensos, diversos y variados procesos de colonización y poblamiento, ocupaciones y configuraciones territoriales (ver Figura 1, derecha) que han dado como resultado diferentes reconfiguraciones culturales, que compusieron y recomponen un diverso y variado acervo patrimonial. En muchos casos, este es invisibilizado o expuesto y vulnerado por la fuerte presión mercantil y el débil impacto de las políticas de desarrollo, en especial las locales.

Figura 1: La Región de Frontera que involucra al territorio de Misiones



Fuente: Elaboración propia (2026). Referencia: En el primer mapa se ubica al territorio de la Provincia de Misiones en la Argentina y Sudamérica; y en el segundo se muestra al territorio en diversas configuraciones según distintas etapas históricas desde el S. XVIII a la actualidad; en este último periodo se marca en un círculo la denominada Región de Frontera.

### **Garuhapé, su entorno ecológico-ambiental y el patrimonio histórico en agenda**

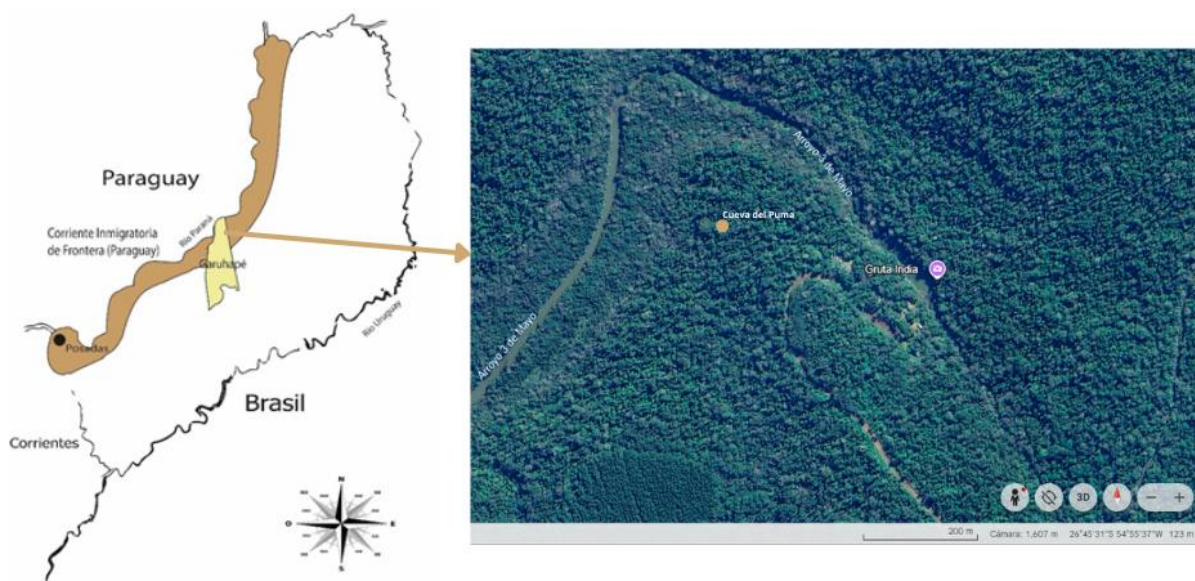
En el territorio misionero, la localidad de Garuhapé<sup>6</sup> se encuentra en el Departamento Libertador General San Martín, en la zona de frontera argentino-paraguaya (ver Figura 2, izquierda) denominada habitualmente como región del Alto Paraná<sup>7</sup>. Dicho poblado se destaca por la exuberancia de sus recursos naturales – la selva paranaense y sus especies en flora y fauna –, los sitios arqueológicos – Cueva Gruta India, Cueva El Puma, Cueva El Yagareté (ver Figura 2, derecha) –, y el acervo histórico en general – como lugar en el que impactó la inmigración transatlántica, la inmigración fronteriza y migración interna – y, además, los atractivos turísticos locales – Parque Municipal Natural Gruta India, Fiesta Provincial del Envasado, celebración del Bon Odori – (Zuber, 2017; Leal, 2021).

<sup>6</sup> Situada en el noroeste de la Provincia de Misiones, Departamento de Libertador General San Martín, a 147 km. de la Capital (Posadas) y a 150 km. de las Cataratas del Iguazú. La localidad de Garuhapé cuenta con aprox. 8.259 habitantes (Censo 2001 - INDEC).

<sup>7</sup> La Región del Alto Paraná “comprendía un vasto territorio, abarcaba una franja recostada a ambas orillas del Río Paraná, dentro de Misiones se extendía desde Corpus hasta Iguazú ocupando la mitad de las tierras hacia la izquierda” (Oviedo, 2021, p. 135).



Figura 2: Garuhapé (Misiones/Argentina) en la frontera argentino-paraguaya y los sitios arqueológicos en estudio (Cueva Gruta India y Cueva del Puma)



Fuente: Mapa de Misiones ubicando a Garuhapé elaborado por Leal (2025) y Elaboración Propia (2026), donde se marca la Prospección arqueológica en el sitio “Cueva del Puma” (Garuhapé, Misiones, Argentina).

En ese municipio, el sitio arqueológico de la Gruta India se encuentra en la margen derecha del arroyo 3 de Mayo, aproximadamente a 14 km de la zona urbana o municipio del pueblo de Garuhapé, en el área del paisaje bioclimático denominado como Mata Atlántica o Bosque Atlántico (Loponte; Carbonera, 2015). El Bosque Atlántico contiene 15 ecorregiones boscosas de tipo subtropical y dos de ellas se hallan representadas en el territorio provincial: el Bosque Húmedo de Araucarias y el Bosque Atlántico del Alto Paraná (este último denominado Selva Paranaense), “en el paisaje bioclimático encontramos presencia de cinco estratos: tres de cobertura arbórea, uno arbustivo de bambúceas y un quinto muscinal, observado al ras del suelo” (Loponte; Carbonera, 2015, p. 12 *apud* Perez *et al.*, 2023, p. 5).

Debido a la temperatura media anual de 20°C y la elevada humedad, las rocas del subsuelo – que contienen mucho hierro – se alteran y producen el color rojizo debido a la oxidación propia de la selva paranaense. Además, las abundantes lluvias (precipitación media anual de 1600/2000 mm) lavan el suelo, conocido como proceso de lixiviación, y transportan las partículas hacia los cursos de los ríos que en épocas de altas precipitaciones suelen teñirse de rojo (Fritschy, 2015, p. 165). Esa área alberga una diversidad de especies en alto grado de amenaza o extinción, esta situación es alarmante por lo que es considerada una de las ocho “zonas calientes de biodiversidad” más comprometidas a nivel global (Myers *et al.*, 2000 *apud* Perez *et al.*, 2023).

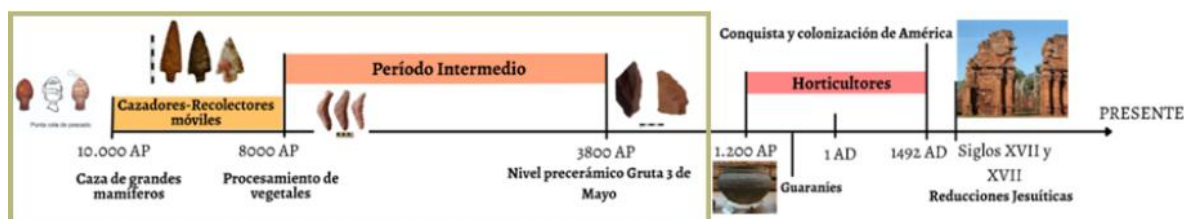
En ese contexto, nos encontramos con múltiples espacios históricos, uno de los más remotos es la Gruta India y tiene como lugar de referencia de los primeros habitantes en la región, en relación al estado de la misma, los pobladores antiguos del lugar aportaron varios relatos obtenidos mediante charlas informales. Sobre la forma de la gruta señalaron que en la década del 30, la roca de la parte superior de la gruta sobresalía, pero esta se derrumbó por el uso de dinamita en búsqueda de pepitas de oro. También indicaron que se comentaba que debajo del agua de la pileta natural existen otras grutas subterráneas y, además, que en alrededor había muchas piedras semi-preciosas de distintos colores como ser violetas, verdosas y blancas, que fueron recolectadas por los lugareños y vendidas a los visitantes (Zuber, 2017).

Los estudios arqueológicos realizados desde la década de 1960 establecieron que:

La presencia de poblaciones humanas en la provincia de Misiones probablemente tenga una antigüedad cercana a los 10.000 años. No existen aún registros antiguos datados por radiocarbono de esta primera etapa de exploración del espacio en la provincia. Sin embargo, se han recuperado puntas de proyectil que en otras regiones de Sudamérica han sido datadas en el límite Pleistoceno-Holoceno, conocidas como puntas “Fell” o “Cola de Pescado” [...] con una antigüedad que oscila entre 13.000 y 11.500 años antes del presente. Se trata de puntas de proyectil que tienen una amplia distribución en el Nordeste de Argentina y el Sudoeste de Brasil y que probablemente se utilizaban para la caza de grandes mamíferos terrestres (Pérez; Silvestre; Zorrilla; Ocampo; Oviedo; Carbonera; Loponte, 2024, p. 339).

Es decir que las dataciones demuestran una ocupación temprana de grupos humanos que habitaron el lugar en el periodo prehispánico, durante un tiempo más extenso y mucho antes que los guaraníes (Siglo XV); que también ocuparon la zona previo a la llegada de los españoles (ver Figura 3).

Figura 3: Periodización sobre el poblamiento: Periodos Prehispánico e Hispánico



Fuente: Tríptico, Garuhapé y el Patrimonio Arqueológico “Gruta India” – Equipo Proyecto de Investigación “Misiones y su historia prehispánica” (2021); el remarcado en recuadro es nuestro.

### Los estudios sobre el primer poblamiento en el territorio provincial

La arqueología prehispánica de la provincia de Misiones es poco conocida en las producciones científicas de la arqueología y la historiografía, tanto a nivel nacional como local, es así que existe poco conocimiento sobre sitios de las primeras ocupaciones humanas en el

territorio que, sin embargo, constituyeron lugares de asentamiento de grupos de cazadores-recolectores y horticultores previos a la llegada de los españoles a la región. Las investigaciones pioneras de Ambrosetti (1894; 1895) inauguraron la arqueología de la región junto a Mayntzhusen (1912), que realizó el análisis de algunos artefactos a los que asoció con el contexto ambiental y las características climáticas región. Luego, Menghin (1957) publicó los resultados de trabajos de rescate arqueológico vinculados al desarrollo de la represa Yacyretá, en base al desarrollo de una cronología del primer período del poblamiento; a tono con las teorías vigentes en la época.

Esa perspectiva es la que influenció a los historiadores locales/misioneros en las obras sobre la Historia de la Provincia de Misiones, que fueron publicadas en la década del 1930 y 1940 (Fernández Ramos, Cambas, etc.) y, a finales del siglo XX, algunos otros trabajos continuaron en esa línea de la investigación arqueológica (Giesso, 1984; Giesso; Rizzo, 1985; Poujade, 1989; 1992; 1995; Sempé; Caggiano, 1995; Sempé, 1999; Mujica, 2000; 2007; Rizzo; Figini; Salcedo; Tonni, 2006); inscribiendo un giro paradigmático en la elaboración de la periodización, ya que estableció dos grandes etapas en la ocupación territorial – la primera precolombina o prehispánica – tradicionalmente denominada como Prehistoria o Protohistoria – y la segunda poscolombina o hispánica – designada como Historia.

Figura 4: Campamento de Rizzo y estratigrafía en la Gruta India, año 1968



Fuente: <https://misionesonline.net/2019/05/05/encontraron-54-anos-los-arqueologos-excavaron-la-gruta-india/>



A inicios de este siglo, el equipo de investigación dirigido por el Dr. Daniel Loponte y la Dra. Mirian Carbonera prosiguió las investigaciones en la Gruta India (ver Figura 4) con relación a la arqueología prehispánica en Misiones y la región, mediante un proyecto binacional celebrado entre el Ministerio de Cultura de la Nación de Argentina y la Universidad de la Región de la Comuna de Chapecó (Brasil), denominado *Arqueología del Bosque Atlántico Meridional Sudamericano*<sup>8</sup> (ABAMS).

Posteriormente, entre 2016 y 2019, un equipo de docentes e investigadoras del Centro de Estudios Históricos y Culturales de la Facultad de Humanidades y Ciencias Sociales (UNaM), con algunas arqueólogas formadas en el ABAMS comenzamos a presentar y debatir en las aulas de la universidad sobre la ocupación territorial y el poblamiento prehispánico y su importancia patrimonial, desde la perspectiva de la historia y la arqueología regional/local (ver Figura 5). En esa línea de acción es que abordamos la problemática referida a la historia patrimonial de Garuhapé desde el Proyecto de investigación denominado “Misiones y su historia prehispánica”, vinculado a la puesta en valor y a la activación patrimonial del sitio arqueológico de la Gruta India (2020 y 2024) y el Proyecto de Extensión del Voluntariado denominado Sitios arqueológicos (2024)<sup>9</sup>.

Figura 5: Gruta India: Equipo ABAMS (2013) y Equipo FHyCS (2019)



<sup>8</sup> El proyecto ABAMS es un proyecto binacional entre Argentina y Brasil que procura investigar el poblamiento humano prehispánico de la región, más allá de las fronteras geográficas y políticas.

<sup>9</sup> Ambos Proyectos recibieron financiamiento de la Secretaría de Políticas Universitarias y, además, recibieron algunas contribuciones del Municipio –especialmente en forma de hospedaje en el Parque en el que se encuentra la Gruta India, transporte y alimento durante la estadia en el pueblo.





Fuente: Fotografía Archivo del Equipo de Investigación. Referencias: Excavación de la campaña del año 2013 y visita de estudiantes de Historia en 2019.

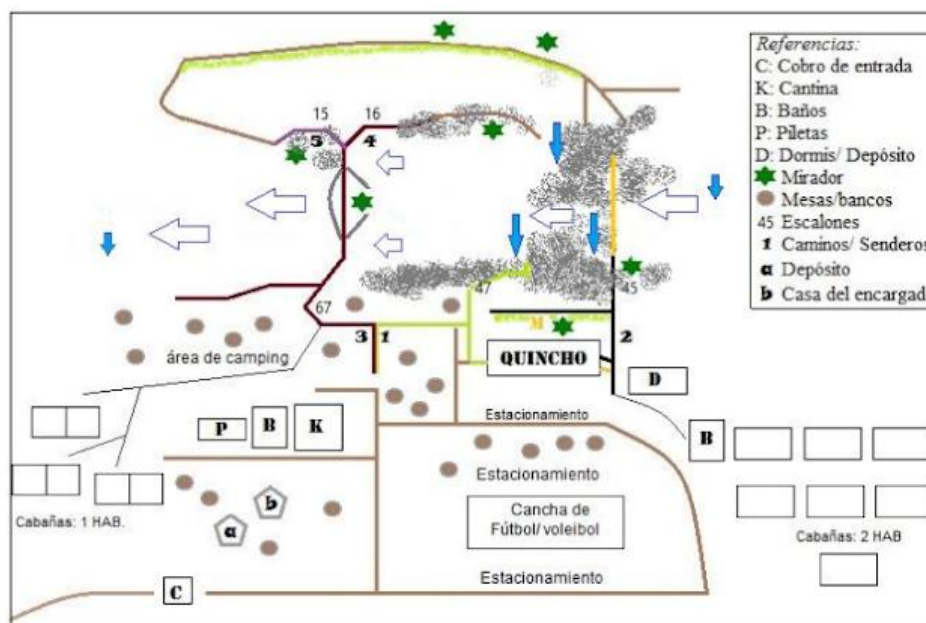
### **La Gruta India en la actualidad**

Actualmente, en el Parque Natural Municipal se localiza la Gruta India (Ordenanza Municipal N°036/20), que según las excavaciones de Antonia Rizzo (1968), y Loponte y Carbonera (2013) se corresponde con distintas ocupaciones de grupos humanos prehispánicos, niveles precerámico y cerámico. Los materiales allí recuperados fueron artefactos líticos confeccionados en diferentes rocas como basaltos, calcedonias y ágatas, abundantes fragmentos cerámicos, artefactos óseos como anzuelos, agujas, pendientes y perforadores, hechos en huesos de diferentes animales (mamíferos, aves, peces y astas de cérvidos), además de numerosos restos faunísticos pertenecientes a las especies consumidas en el lugar.

Los análisis sobre el material recuperados en el nivel pre-cerámico, basados en dataciones radiocarbónicas en restos óseos, arrojaron una antigüedad de 10.000 años aproximadamente, ubicando a este sitio como uno de los más antiguos en la región hasta la actualidad, que para otras regiones de Sudamérica oscila entre 13.000 y 11.500 años (Loponte; Carbonera, 2015). Asimismo, esta datación va disminuyendo, entre 8000 y 3800, considerando otras capas de ocupación que se corresponde con otros pobladores según los artefactos analizados, hasta confluir con un gran cambio en el estilo de vida de los grupos humanos de la región. Probablemente, cuando se comenzó a manipular el ambiente a los fines de incrementar su productividad, intentando el crecimiento de algunas plantas y, finalmente, lograr el cultivo y, con ello, la aparición de la alfarería.

Nuestra investigación se centró en la Cueva 3 de Mayo, conocida por los habitantes del municipio como “Gruta India”, destacando su impronta como uno de los sitios arqueológicos más antiguos en el territorio provincial, aunque, en los tiempos históricos recientes, es valorado por los habitantes del lugar, por los visitantes de otras localidades cercanas y por turistas del país, así como de otros continentes, por la belleza ambiental y paisajística y por el ecosistema natural en el que está instalado. Ello explica por qué se encuentra en un Parque (ver Figura 6) orientado a actividades de esparcimiento, que pone en valor al sitio como un recurso turístico más del lugar; el mismo se registra en algunos paneles de la señalética y esta a cargo del personal guardaparque – es decir sin guías capacitados para orientar a los visitantes-.

Figura 6: Predio del Parque de la Gruta India



Fuente: Zuber, 2017, p. 51.

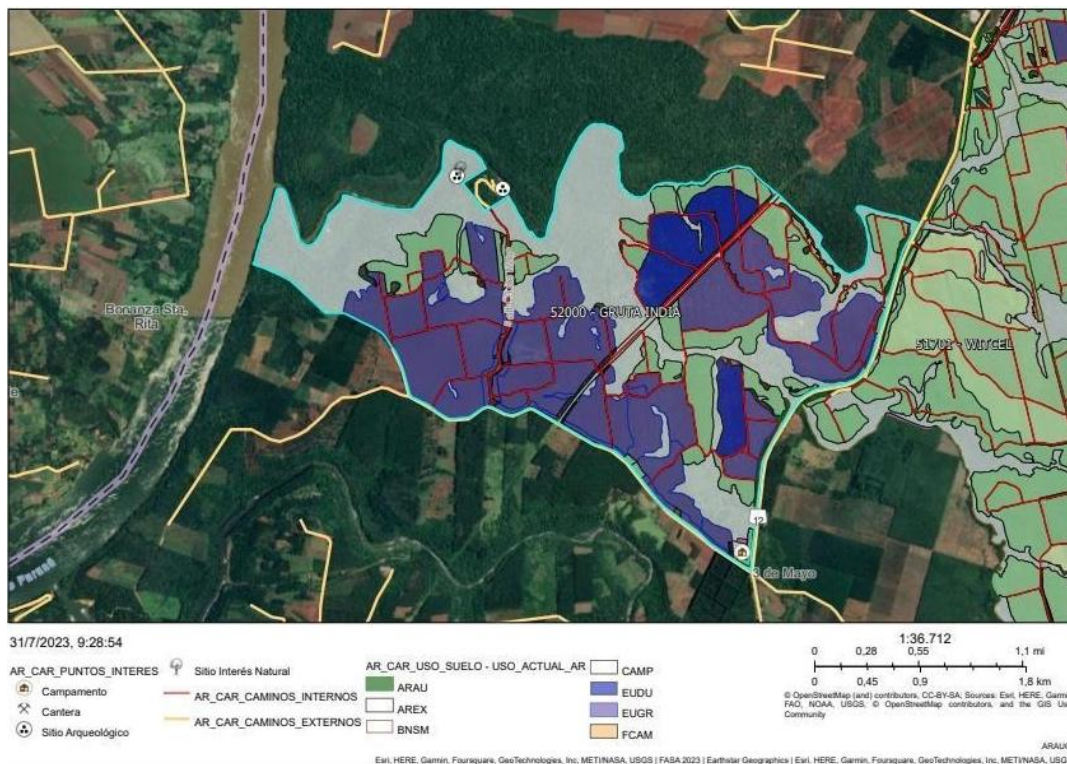
### El sitio Cueva del Puma, prospección y apuesta a la activación

Las arqueólogas, Dras. Romina Silvestre, Maricel Pérez y Amanda Ocampo, planificaron la prospección e implementaron las tareas en el Parque Natural Municipal Gruta India (en adelante PNMGI) con parte del equipo de investigación y estudiantes de la carrera de Historia. Siguiendo las referencias de las autoridades del pueblo, de los guardaparques del PNMGI, de los ingenieros de la Empresa Forestal Arauco Argentina S.A. y con la cartografía existente, fuimos pergeñando una acción conjunta en la prospección arqueológica a unos 500 m al noroeste de la Gruta India (ver Figura 7), así nos encontramos con un nuevo sitio: la Cueva del Puma (ver Figura 8).



La misma está localizada en propiedad privada, perteneciente a la Empresa Arauco Argentina S.A. en una zona de bosque nativo sin modificar, y se ajusta a diversos planes de manejo y conservación de la Compañía en relación con las vinculaciones con aldeas y comunidades, así como con los proyectos y convenios con el municipio, entre otras actividades.

Figura 7: Uso actual del suelo - Predio Gruta India (Arauco Argentina S.A.)



Fuente: Perez *et al.*, 2023, p. 4.

Figura 8: Cueva del Puma, 2023

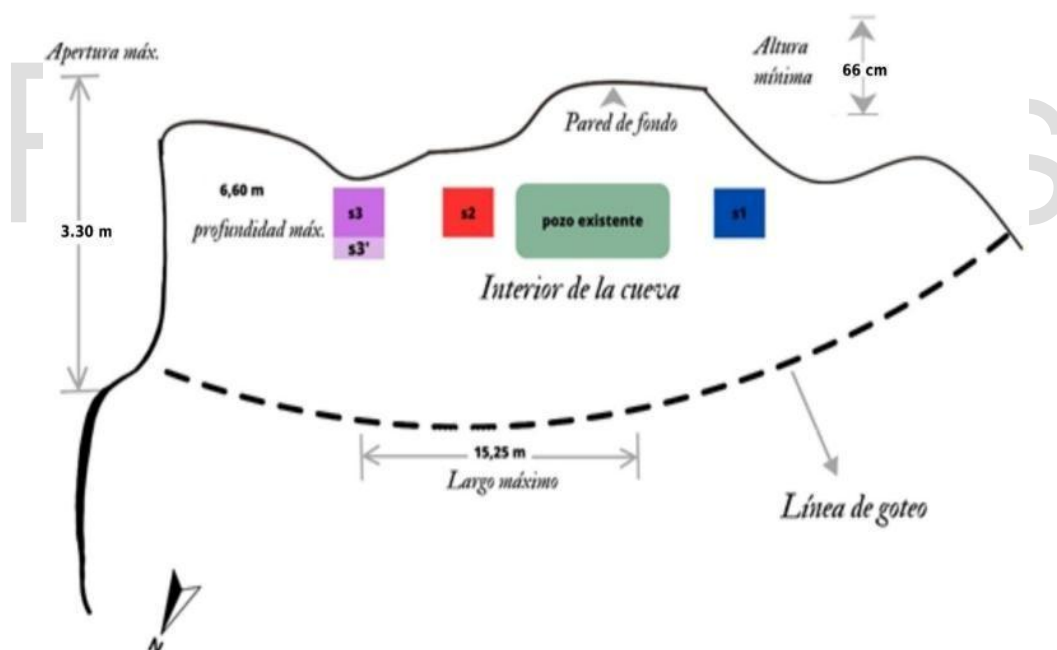


Fuente: Fotografía Archivo del Equipo de Investigación.

El sitio Cueva del Puma (ver Figura 9) es de proporciones menores que el sitio Gruta India. Posee un largo máximo de 15,27m, una profundidad de 6,60m, y una altura máxima de 3,30m. Está formada por una oquedad rocosa originada por coladas basálticas de la Fm. Serra Geral, que en su proceso de formación contuvieron burbujas de aire en el momento de depositación y cuando fueron liberadas formaron negativos de esferas o semi-esferas, que en algunas ocasiones fueron rellenadas por sílice o cuarzo formando geodas de diferente composición al momento de su enfriamiento. Estas burbujas, al ser liberadas, dejan espacios vacíos que van conformando en el paisaje diferentes litologías y, en este caso, otorgaron a las poblaciones que ocuparon el espacio en el pasado un lugar de refugio.

Asimismo, la cueva tiene una localización estratégica, dado que se encuentra próxima al recurso hídrico: a unos 180m del Arroyo 3 de Mayo y en la misma línea de un curso de agua sin nombre, por lo que presenta características óptimas como lugar de resguardo (Hartmann *et al.*, 2012 *apud* Perez *et al.*, 2023).

Figura 9: Croquis en planta del sitio Cueva del Puma



Fuente: Perez *et al.*, 2023, p. 6.

A dicha cueva se accede por un sendero contiguo a las cabañas para hospedaje de visitantes del PNMGI, con dirección sur-norte, mediante una caminata de unos 20 minutos en paralelo al Arroyo 3 de Mayo (con desembocadura en el río Paraná) y, luego, persiguiendo la margen de un arroyo afluente del Arroyo 3 de Mayo – sin nombre, discontinuo y de poco caudal. En el centro de esta cueva hay un pozo de 2,50m de longitud máxima x 1,25m de ancho máximo, con una profundidad máxima de 70cm, resultado de la intervención humana con fines de saqueo



que alteró el contexto arqueológico – pérdida de información, dispersión y pérdida de material arqueológico. Los restos arqueológicos recuperados en la prospección, con algunos sondeos excavados a pocos centímetros, son artefactos líticos, tiestos cerámicos y un fragmento óseo, que coincide con la recolección superficial en artefactos líticos y un resto óseo; como resultado de los sondeos sub-superficiales se relevaron 12 elementos – nueve instrumentos líticos y tres tiestos cerámicos (Perez *et al.*, 2023).

Como observamos, el panorama de las investigaciones arqueológicas sigue estando en una etapa fragmentaria y adversa, ya que son discontinuas, debido a los costos excesivos y el desfinanciamiento para las campañas y excavaciones; especialmente relacionada a la etapa prehispánica que en esta región no cuenta con edificaciones humanas de relevancia y, además, los materiales de fabricación de los artefactos, en su mayoría, son destruidos por el alto contenido de hierro de la tierra colorada. El hecho de tratarse de poblaciones ágrafas, también presenta la dificultad de la ausencia de fuentes escritas o gráficas, por lo que la historiografía se sustenta en las fuentes arqueológicas.

Sin embargo, desde nuestro proyecto de investigación se produjeron varias ponencias, artículos, un cuadernillo escolar, una monografía de grado y una serie de audiovisuales orientados a poner en foco la construcción de la historia de los pueblos en Misiones, particularmente aquellos que se conformaron en el transcurso de mediados del siglo XX en adelante. En este derrotero, reconocimos la escasez de conocimiento sobre el sitio la Gruta India y, en particular, de la denominada Cueva del Puma, sobre los cuales las fuentes disponibles evidenciaron un notorio vacío de información; en lo que respecta a la relevancia histórico-patrimonial, a la notoriedad ecológica-ambiental y a la importancia socio-turística.

En este caso, además contribuimos con la elaboración de la historia del poblado de Garuhapé, centrando la atención en la historia, la memoria y el patrimonio del pueblo, con una propuesta de revalorización y activación patrimonial de los recursos naturales, arqueológicos e históricos como estrategia para promoción del desarrollo sostenible; ello tuvo su impacto en la socialización de los conocimientos en la comunidad – especialmente en todas las escuelas de nivel primario y secundario de la localidad y a más de 400 docentes del lugar y de diversos pueblos de la provincia.

### **Entre la historia y la memoria local**

Respecto a los aportes más actuales de la Historia Regional en relación a la Arqueología Histórica, Nidia Areces (2012) advierte sobre la utilización de ciertas categorías analíticas que

promovieron la desvalorización e indiferencia respecto a determinados patrimonios ubicados en zonas alejadas de la urbe y, en correspondencia, Fernández (1996) y los lineamientos de la UNESCO (S/F) plantean la necesidad de añadirle a esos espacios su respectiva importancia económica para el sector del turismo. Es decir que, las nuevas miradas sobre las problemáticas sociales recientes hacen mención de la sostenibilidad como un componente que debe ser considerado en políticas y acciones que garanticen la protección del patrimonio.

Es por eso que nos enfocamos en historizar al pueblo de Garuhapé en el desarrollo del proceso de poblamiento y ocupación territorial, para reactivar la patrimonialización de la Gruta India como sitio arqueológico histórico-comunitario, pensando en su inserción al circuito turístico local/provincial, regional/fronterizo y las posibilidades de desarrollo local-sostenible, que lo pone en correlato a los Objetivos de Desarrollo Sostenible, puntualmente el 4 (Educación de calidad), 8 (Trabajo Decente y Crecimiento económico) y 11 (Ciudades y comunidades sostenibles).

La comunidad local no registra una memoria sobre la continuidad del poblamiento con relación a los lugares o sitios histórico-arqueológicos referidos, y, a su vez, el sistema educativo tampoco contribuye. Sin embargo, se observa en los pobladores un reconocimiento de tales territorios como zonas propicias para picnic y excursiones cortas, diarias o de fin de semana. Es por eso que orientamos las tareas del proyecto hacia la investigación y el relevamiento de datos escritos, fotográficos, testimoniales, y de extensión, como charlas talleres en los diversos niveles educativos, con el fin de sondear el proceso del desarrollo de la historia y la memoria local y, así, poner a andar en el territorio un proceso de activación y re-valorización patrimonial y turístico, en el sentido de promover acciones y actividades de desarrollo sostenible, mediatizadas por la apropiación de conocimientos en el ámbito educativo y comunitario.

### **Garuhapé: Jornadas y Charlas taller en las escuelas**

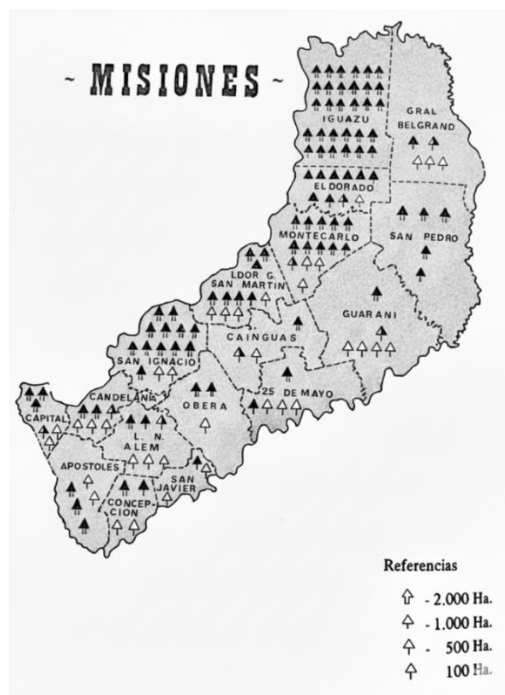
Desde la geografía humanista y la historia y geografía regional, se entiende que los diversos grupos y comunidades entablan una vinculación con sus entornos, reconstruyen los territorios y los transforman haciéndolos propios. En ese sentido, mediante sus vivencias y experiencias, promueven espacialidades configuradas a partir de lo que denominamos territorialidades vividas. Es así que se constituye reiteradamente “el lugar de los lugares y el sentido otorgado a los paisajes y el territorio en conjunto por los individuos, representa un factor a considerar” (Zang; Oviedo, 2024, p. 2).

En este caso, nos ocupamos de visibilizar esas experiencias que fueron marcando la vida cotidiana con respecto a la reutilización de los contextos urbanos y entornos rurales en los que, permanentemente, se resitúan recursos patrimonializados y/o re-patrimonializables, sitios arqueológicos y medio ambiente que rodea o se inserta en contextos diferenciados de ocupación territorial. La emergencia de las localidades de pertenencia de las poblaciones fue transformando el paisaje y configurando territorialidades de apropiación y formas de vinculación de las personas que, a su vez, dieron significados y resignificaciones a los recursos y bienes en uso. En síntesis: el lugar de los lugares hace al sentido otorgado a los paisajes y el territorio en conjunto por los individuos, respecto de sus intenciones e intereses en cuanto a la apropiación y reutilización en la comunidad de referencia (Zang; Oviedo, 2024).

El entorno urbano se asienta en esos espacios de ocupación prehispánica, luego removidas por los sucesivos ordenamientos territoriales por parte de las organizaciones nacionales. En Argentina, el proyecto colonizador fomentó el proceso de poblamiento con la aparición de nuevos pueblos y la refundación de viejos pueblos en el Territorio Nacional de Misiones (1881-1953). Entre los nuevos pueblos se encuentra Garuhapé (1946), formalmente asociado a la venta de 110.000 ha de tierra por la Empresa maderera Arriazu, Moure y Garrasino (AMG). Obrajes y Aserradero S.R.L (Gallero; Krautstoftl, 2009; Bogado, 2018; Leal, 2025), que surge, se extiende y comprende otros centros poblacionales – Cerro Moreno, Garuhapé-Mí –, en ese momento situadas en zonas de bosques, arroyos e instalaciones portuarias, entre ellas Puerto Garuhapé, Puerto Luján y Puerto 3 de Mayo (Tschumi, 1948; Newton, 1951).

La empresa aserradera aprovechó la posición de esta colonia para la explotación forestal, en ese sentido, Jorge Newton (1951, p. 118) explica que esta zona tenía la “principal fuente de producción [...] representada por las explotaciones forestales, donde los colonos tenían ocupación, mientras se dedicaban al cultivo de los lotes de treinta hectáreas en que la propiedad había quedado dividida”.

Figura 10: Distribución de la superficie forestada por Departamento



Fuente: Mercanti (1983, p. 26).

La presencia de bosques y el buen estado de las tierras para el obraje y el trabajo con la madera permitió a la Sociedad AMG y a la población, un gran aprovechamiento de los recursos naturales, ya que “allí las explotaciones forestales estaban en todo su apogeo, pues resultaba indispensable llevar adelante las tareas de desmonte, para que los colonos se dedicasen al cultivo de la tierra” (Newton, 1951, p. 117). Garuhapé, y en su mayoría la zona norte de Misiones, se encontraba localizada dentro de una zona boscosa y partícipe de las actividades forestales (ver Figura 10) por parte de las empresas – entre ellas AMG.

Debido a la escasez y dispersión de las fuentes históricas, así como la falta de interés por el tratamiento de problemáticas sociales vinculadas a la educación ambiental y patrimonial, durante largo tiempo estas cuestiones permanecieron relegadas. En los registros históricos, los lugares aparecen mencionados casi exclusivamente en función del incentivo productivo y comercial, especialmente en el marco del proceso inmigratorio (ver Figura 11). En consecuencia, las historias y memorias locales de los pueblos tienden a concentrarse en remarcar y exaltar la figura y presencia del colono – inmigrante y descendiente de inmigrantes – como el principal hacedor del progreso, fundador o pionero y protagonista en las instituciones locales.



Tejiendo las historias locales desde las redes digitales: el caso de Garuhapé (1946 – 1980)

Se busca:

- Colonia Garuhapé**
- Ya están en venta los lotes de esta Colonia lindera con PUERTO RICO
- OFRECEMOS:**
- Inv. División mensual de la tierra practicada por el Ayuntamiento entre Privos, con un total de 100 lotes.
  - Edif. Terreno acotado.
  - Inv. Cuentas corrientes.
  - Inv. Trabajo a gusto su dueño.
- Títulos Perfectos Inmediatos**
- FACILIDADES DE PAGO**
- ARRIAZU, MOURE & GARRASINO S.R.L.TDA.**
- CAPITAL \$ 5,000,000.00
- INFORMES:**
- El Territorio, 1947
- AL  
SE  
DE
- CAMPO GRANDE  
CALLE YANABO  
SAN JUAN, P.R.



Recuperar  
la Historia  
alojada en la  
Red



Fronteiras - Revista Catarinense de História | ISSN 2238-9717 | n. 47, p. 101-129, jan./2026

Figura 12 y 13: Publicidades de la Gruta India como punto turístico de Garuhapé



Fuente: Guía Turística de Misiones (1970) y Guía Turística de Misiones (1980).

El municipio está compuesto por el pueblo homólogo de Garuhapé (1), de Garuhapé-Mí, comúnmente llamado San Miguel (2), Cerro Moreno (3) y por los parajes de Tres de Mayo (4), el Ombú (5), el Bolsón (6) y la colonia Luján (7) (Zuber, 2017; Leal, 2025). El caso de estudio se encuentra en el paraje 3 de Mayo (ver Figura 14), el cual pertenece al municipio de Garuhapé, este no cuenta con una planta turística básica y dotada de servicios para el visitante, caso contrario y por lo general complementario es la ciudad de Puerto Rico (ubicada a 7 kilómetros), donde la oferta responde en mayor medida a las necesidades de los visitantes. En ese sentido, Zuber (2017) plantea que:

La Gruta India se encuentra dentro de la denominada “Región de las Flores” al igual que los municipios de Puerto Piray, Montecarlo, Caraguatay, El Alcázar, Puerto Rico, Capioví, Ruiz de Montoya, y otros parajes de menor magnitud. Esta denominación tiene como fin el fortalecimiento de los municipios mediante la promoción conjunta, realización de ferias y fiestas afines a la actividad turística (Zuber, 2017, p. 18).

Figura 14: Folletería de la Gruta India



Fuente: Zuber (2017, p. 79).

Es en ese contexto donde los sitios arqueológicos fueron cambiando, transformándose y resignificándose continuamente, constituyéndose así en un paisaje testigo y testimoniante de procesos sociales y trayectorias que van forjando identidades por los grupos humanos que los manipulan. Es decir que no habitamos territorialidades a la manera de desiertos deshabitados sino que hasta estos mismos son producidos por las sociedades que existen, ocupan y agencian los lugares para la sobrevivencia; y sus rastros son imposibles de ignorar en los trabajos arqueológicos de estudio (Ocampo, 2019).

### Interjuego de políticas en el abordaje del patrimonio histórico-ambiental

Entendemos que los espacios de valor cultural dan la oportunidad de relacionarnos directamente con evidencias materiales de nuestra propia historia, ayudando a satisfacer una de las necesidades básicas del ser humano: conocer y registrar su memoria; así se da la posibilidad de que las personas valoren y resignifiquen trazos del pasado histórico-arqueológico. Y, para ellos, tenemos el compromiso de aportar en la concientización sobre valoración y gestión patrimonial. En este sentido Bergallo *et al.* (2014) entienden que:

Los proyectos de inclusión en espacios patrimoniales presentan la dificultad de su complejidad y diversidad: se debe resolver la comprensión y uso eficaz del espacio físico y sus elementos, de la realidad evidente –la que podemos percibir con nuestros sentidos–, y además, hay que transmitir conceptos interrelacionados y situados a varios niveles de abstracción –a veces, muy altos–, de modo que puedan comprenderlos, con el menor esfuerzo posible, personas con dificultades en diferentes áreas (Bergallo *et al.*, 2014, p. 340).

El concepto de Patrimonio, uno de los ejes del trabajo, según expresa el Consejo Internacional de Monumentos y Sitios (ICOMOS):

abarca los paisajes, los sitios históricos, los emplazamientos y entornos construidos, así como la biodiversidad, los grupos de objetos diversos, las tradiciones pasadas y presentes, y los conocimientos y experiencias vitales. Registra y expresa largos procesos de evolución histórica, constituyendo la esencia de muy diversas identidades nacionales, regionales, locales, indígenas y es parte integrante de la vida moderna (ICOMOS: Carta Internacional Sobre Turismo Cultural, 1999, p. 1).

Por lo tanto, un aspecto central es el uso social del mismo. Para sensibilizar y consensuar los usos sociales con los actores locales, la interpretación es una herramienta útil. Esta se define como:

un proceso de comunicación de carácter creativo, entendido como el arte de revelar el significado e importancia del legado histórico y natural al visitante que está en su tiempo libre en un lugar de interés patrimonial, para que lo comprenda, lo aprecie, lo disfrute y contribuya a su conservación (Morales Miranda, 2014, p. 1).

De manera que, un abordaje histórico-ambiental interpreta al patrimonio, no sólo como un bien material, sino más bien como un proceso social intersectado por disputas de sentido, usos comunitarios y definiciones políticas en diálogo. Es importante entender al patrimonio histórico-ambiental por su potencialidad para articular acciones en el campo de la educación patrimonial, la preservación ambiental y el desarrollo sostenible, especialmente en el contexto de una región transfronteriza donde las interacciones entre los sujetos que la habitaron y habitan se suceden, configuran y reactualizan históricamente hasta el presente (Oviedo, 2014; 2021). Tres cuestiones tensionan la discusión respecto de los planteos disciplinares/académicos, la implementación tecnológica/educativa y la toma de decisión político/institucional:

- La Historia y la Arqueología Regionales, para pensar los procesos de ocupación humana y la configuración de las territorialidades vividas.
- La Educación ambiental y patrimonial orientada a la formación ciudadana y la valoración de los recursos culturales y naturales.
- Las Políticas públicas centradas en el desarrollo regional/local sostenible en consonancia con los ODS 4 (Educación de calidad), 8 (Trabajo decente y crecimiento económico) y 11 (Ciudades sostenibles).

El reconocimiento institucional sobre el patrimonio de tales sitios prehispánicos y su inclusión a los circuitos turísticos forman parte de políticas públicas y propuestas de preservación en procesos muy recientes. Estas son impulsadas por los gobiernos municipales o entidades privadas y, a partir de esas demandas, que ponemos a consideración en los planteos



que parten de proyectos académicos y comunitarios, como el que desarrollamos entre 2020-2024 mediante acciones de investigación, extensión y gestión, articulando esfuerzos de la Universidad Nacional de Misiones<sup>10</sup>, la Municipalidad y la Secretaria de Educación y Cultura (ver Figura 15), las escuelas de nivel primario y secundario<sup>11</sup> y algunas organizaciones vecinales de Garuhapé.

Figura 15: Firma del convenio marco con el Intendente de Garuhapé, Gerardo Schmied



Fuente: Fotografía por Laura María Alvariz, 2021.

Las acciones que se llevaron a cabo dan cuenta de las necesidades reconocidas en el territorio, para poner en práctica el “turismo emergente”, relacionado al desarrollo sostenible y en consonancia con la búsqueda de experiencias auténticas por parte de las personas y en relación con las comunidades que habitan los territorios. Desde esta lógica, entendemos que no es posible abordar el patrimonio sin el/los contextos sociales en los que se inscriben los recursos culturales, es decir que no hay patrimonio cultural sin vínculo de pertenencia e identificación del mismo con los sujetos que los conciben como propios (Racedo *et al.*, 2004). En ese proceso

<sup>10</sup> **Seminario y Materia optativa:** Arqueología de Misiones (2016 y 2019); **Proyecto de Investigación:** (2020-2024): “Misiones y su historia prehispánica. puesta en valor y activación patrimonial del sitio arqueológico de Cueva 3de Mayo (Garuhapé, Misiones, Argentina)” (Código 16H1181-IDP); **Curso de Actualización:** “Educación de Calidad. Aprender desde el Patrimonio: Sitios Arqueológicos e Historias de Garuhapé.” (Res. HCD. N° 344/24); **Curso de Posgrado:** Historia y Arqueología Local. Aprendizajes y puesta en valor del patrimonio en el pueblo de Garuhapé (Res. HCD. 359/24 FHyCS - UNaM/Res. MECyT 477/24); **Proyecto Voluntariado:** “Malvinas Argentinas” 2022 – Programa de Voluntariado Universitario: Sitios Arqueológicos (Res. Rec. 130/24); **Proyectos de Beca de Investigación:** “Garuhapé: La historia local y la preservación en el Ciberespacio”, Cod. 16/H1297-BU y “Navegando en la red: La Historia de Garuhapé (Misiones, Argentina)”. Cod. 16/H1538-BH; **Monografía de Grado:** Garuhapé: Poblamiento y Ocupación de la Tierra. Las redes sociales en torno al trabajo (1946 - 1980); y **Cuadernillo Escolar:** Historias, instituciones y protagonistas en Garuhapé; **Serie audiovisual:** Garuhapé, su gente, su historia y sus vivencias; **folletería de divulgación:** Garuhapé y el patrimonio arqueológico “Gruta India”.

<sup>11</sup> Charla taller sobre Historia y Patrimonio de Garuhapé en Escuelas primarias y secundarias (2021 y 2023), Charla taller: Contando la Historia de un pueblo. Aportes para el fortalecimiento de la identidad cultural y el desarrollo territorial de la comunidad Encuentros con la comunidad (2021 y 2023).

nos encontramos con instancias de continuidad-discontinuidad en el proceso histórico de reconocimiento y de patrimonialización, que vincula o desarticula las acciones (pasado/presente) respecto de los bienes culturales y el ejercicio de apropiación/utilización de los mismos.

Es así como la historia y las historias, en tanto trayectorias particulares y colectivas, dotadas de vivencias, experiencias y percepciones acerca del lugar, ofrecen las rutas de sentidos que los sujetos reglamentan, consensuan y disponen, respecto del uso y organización de los espacios de dominio – jurisdicciones políticas, modelos económicos y pautas culturales específicas (Oviedo, 2014; 2018).

Entendemos que no hay patrimonio cultural sin protagonismo de los sujetos sociales, ya sea en la producción, transmisión, recreación o transformación del mismo. En todo caso hay contenidos impuestos, en los que los sujetos no se reconocen activa y críticamente, sino que son receptores y/o consumidores pasivos. Tampoco hay patrimonio cultural sin vínculo de pertenencia e identificación porque para que el patrimonio sea reconocido como tal, los sujetos deben concebirlo como propio y otorgarle valor (Racedo *et al.*, 2004). Las historias, opiniones y referencias sobre el paisaje comunitario, en términos de percepciones y experiencias particulares apuntadas en registros documentales y testimoniales orales contrastados entre sí, dan cuenta de esas relaciones. Por eso es que:

en el marco de este proyecto fue fundamental entender que la protección del patrimonio apunta a generar espacios que permitan aprender, entender y recordar mejor, para que los propietarios de los recursos culturales se empoderen, valoren y gestionen sus propios bienes y logren visualizarlos como espacios simbólicos pertenecientes a la historia pasada pero redituable en el presente. De esta manera, los Proyectos concebidos desde y para la Inclusión, habilitan, a cualquier persona, a acceder y activar otros espacios laborales y con derecho a conocer e interpretar los bienes culturales; en condiciones favorables de seguridad, confort y, fundamentalmente, en espacios patrimoniales (Oviedo *et al.*, 2023, p. 12).

La postmodernidad marca un proceso de segregación y disolución de las relaciones sociales, que algunos autores denominan la “crisis” de la ciudad (Léfebvre, 1969 *apud* Bergallo *et al.*, 2014, p. 339). Bajo esta situación, “El espacio público es el de la representación, en el que la sociedad se hace visible” (Borja; Muxi, 2003, p. 15 *apud* Gallego Dueñas, 2022, p. 101), y en donde la historia de los pueblos o localidades se concentra. En estos espacios, las relaciones entre el poder y la ciudadanía se materializan y se manifiestan en la participación y trabajo conjunto – definición y nominación de calles, plazas, parques, museos, monumentos y los lugares de encuentro ciudadano. De hecho, desde esta perspectiva, nuestra propuesta se orientó

a recuperar la dimensión simbólica sobre los sitios arqueológicos que, si bien, se corresponden con un poblamiento lejano en el tiempo, están insertos en una espacialidad actual y forma parte de las prácticas en la vida cotidiana de los pobladores de Garuhapé. Hacer de esos lugares un espacio de encuentro y de expresión histórica, de relevancia y redituable para aquellos que lo habitan, fue el propósito de nuestra actividad en territorio.

En ese sentido, contribuimos a la puesta en práctica de las políticas públicas, en tanto políticas de planificación patrimonial. Las políticas urbanas inciden de manera directa en la producción de la segregación socio-espacial, generando espacios de fuerte homogeneidad interna cuyos atributos son la pobreza, la marginación y la exclusión de cierto conjunto, posicionado periféricamente al ámbito urbano como, también, del alejado mundo ruralizado, respecto a los recursos o bienes culturales.

En contraposición de estos espacios se puede mencionar al centro urbano, que siempre cuenta con mayor infraestructura y equipamiento, pero que además se referencia a sí mismo por detentar los testimonios construidos que hacen a la identidad y memoria del lugar: el patrimonio cultural.

### **A manera de reflexión**

El análisis del caso de la Gruta India – o Cueva 3 de Mayo – y de la Cueva del Puma permite afirmar que los sitios arqueológicos prehispánicos de la localidad de Garuhapé (Misiones-Argentina) más que evidencias materiales del pasado son espacios vivos, atravesados por disputas de sentido, usos sociales contemporáneos y definiciones políticas que inciden directamente en su preservación, valorización y proyección futura. En una Región de Frontera como Misiones, caracterizada por procesos históricos superpuestos y por una intensa movilidad territorial, estos bienes culturales adquieren una relevancia estratégica en la articulación entre historia, memoria, identidad y desarrollo sostenible.

Los resultados de la investigación evidencian que la patrimonialización de estos sitios no puede entenderse únicamente como una acción técnica o normativa, sino como un proceso social situado, ello significa que requiere del reconocimiento y la participación activa de las comunidades locales, así como de la gestión y articulación entre actores académicos, educativos, institucionales y gubernamentales. En ese sentido, la experiencia desarrollada en Garuhapé expone que la puesta en valor del patrimonio histórico-ambiental fortalece el sentido de pertenencia comunitaria, habilita nuevas lecturas del pasado prehispánico – largamente

invisibilizado en la historiografía local – y abre posibilidades concretas para la generación de estrategias de desarrollo local basadas en el turismo sostenible.

No obstante, el estudio también pone de manifiesto las tensiones persistentes entre conservación, uso recreativo, explotación económica y gestión del territorio, especialmente cuando los sitios patrimoniales se encuentran en áreas de propiedad mixta o privada, y cuando las políticas públicas presentan discontinuidades o escasa coordinación interinstitucional. Estas tensiones se agudizan en contextos fronterizos, donde confluyen múltiples escalas de decisión – local, provincial, nacional y regional – y donde los recursos naturales y culturales suelen quedar expuestos a lógicas extractivas o mercantilizadas.

Desde una perspectiva histórico-ambiental y de Historia Pública, este trabajo propone repensar el patrimonio arqueológico no como un objeto estático del pasado, sino como un capital cultural dinámico, capaz de articular educación patrimonial, gestión ambiental y participación ciudadana. La experiencia de investigación-acción desarrollada entre 2020 y 2024 evidencia que la producción de conocimientos, la circulación social de saberes y la intervención en el territorio son dimensiones inseparables cuando se busca una activación patrimonial socialmente significativa y sostenible.

Finalmente, el caso de Garuhapé resulta emblemático para reflexionar sobre los desafíos que enfrentan las políticas de preservación del patrimonio arqueológico-natural en regiones periféricas y de frontera. En consonancia con los Objetivos de Desarrollo Sostenible – particularmente los ODS 4, 8 y 11–, este estudio subraya la necesidad de fortalecer políticas públicas integrales que reconozcan el valor del patrimonio como recurso educativo, identitario y económico, y que promuevan modelos de gestión participativos, inclusivos y ambientalmente responsables. En este marco, la activación patrimonial de la Gruta India y la Cueva del Puma se presenta como una oportunidad para consolidar prácticas de desarrollo local sostenible, ancladas en la historia, la memoria y el territorio.

A partir de lo expuesto, observamos que, a pesar del interés puntualizado en las problemáticas locales acerca de la historia y el patrimonio, las investigaciones aún no focalizan sobre estudios específicos del período prehispánico misionero y, mucho menos en relación con potencial como valor patrimonial de las espacialidades de esa época reactualizadas en contextos del presente y reutilizadas por las sociedades contemporáneas. En ese sentido, es que la Arqueología y la Historia Regional son necesarias como herramientas de producción de conocimientos, para fundamentar el ejercicio de la activación del patrimonio cultural; y, por



otra parte, la mirada desde el Turismo es requisito fundamental para incluir a los recursos histórico-arqueológicos en las rutas turísticas actuales.

El sitio arqueológico Cueva 3 de Mayo (Garuhapé) no registra una memoria activa respecto del primer poblamiento prehispánico. De esta manera, es reutilizado por la población local como un balneario turístico, viéndose entonces desaprovechado su recurso patrimonial y su posible vinculación a través de un circuito sustentable y de valor ambiental. La acción mixta entre el ámbito científico, educativo y el gubernamental local permitirá el análisis e inclusión respecto de la accesibilidad al sitio y al museo local, así desde la propuesta se intenta llevar a cabo acciones de puesta en valor y conservación del sitio como patrimonio cultural-arqueológico-histórico mediante estrategias de reconocimiento del sitio como capital cultural comunitario, local y provincial.

### Referencias bibliográficas

AMBROSETTI, Juan B. *Los Indios Kaingangues de San Pedro (Misiones)*. Buenos Aires: Compañía Sudamericana de billetes de banco, 1895.

AMBROSETTI, Juan B. *Segundo viaje a Misiones: por el Alto Paraná e Iguazú*. Buenos Aires: Instituto Geográfico Argentino, 1894.

ARECES, Nidia. La arqueología histórica y los estudios regionales. *Revista Teoría y práctica de la Arqueología histórica latinoamericana*, a. 1. v. 1, 2012. p. 11 – 24.

BERGALLO, Juan Manuel; MEDINA, María Rebeca; SANTIA, Silvia Mónica; COSTANZO, Silvia Beatriz; CARMIGNANI, Mara Gabriela; ROSA, Claudia Beatriz; FREZZI, Agostina; OCHOA MALDONADO, Ruth; ALCARAZ, Giselle; GARNERO, Julia. La inclusión como variable de las intervenciones en espacios públicos de valor cultural: ciudad de Córdoba (1990-2013). In: RIVERO, Ángela Beatriz (Comp.). *Patrimonio e Inclusión: Primeras Jornadas Latinoamericanas UNaM-ICOMOS*, Posadas: Universidad Nacional de Misiones, 2014. p. 338 – 354.

BOGADO, Nazario. *Garuhapé: La Historia de un Pueblo*. Garuhapé: Ediciones del Autor, 2018.

FERNÁNDEZ, V. Patrimonio cultural y desarrollo regional. *Revista EURE - Revista De Estudios Urbano Regionales*, v. 22, n. 66, 1996. p. 89 - 99. <https://doi.org/10.7764/1134>.

FRITSCHY, Blanca A. *Textos seleccionados para el estudiante: Programa nacional de Olimpíadas de Geografía de la República Argentina*. Santa Fe: ediciones UNL, 2015.

GALLEGO DUEÑAS, Francisco Javier. La plaza pública. Uso propagandístico del espacio urbano. *Historia Actual Online*, [S. l.], n. 20, p. 101–121, 2022. Disponible em: <https://historia-actual.org/Publicaciones/index.php/hao/article/view/319>. Acesso em: 10 jan. 2026.

GALLERO, María Cecilia; KRAUTSTOFL, Elena M. Proceso de poblamiento y migraciones en la Provincia de Misiones, Argentina (1881 – 1970). *Revista Avá*, n. 16, p. 245 – 264, 2009. Disponible en [http://www.scielo.org.ar/scielo.php?script=sci\\_arttext&pid=S1851-16942010000100013](http://www.scielo.org.ar/scielo.php?script=sci_arttext&pid=S1851-16942010000100013). Accedido en 12 oct. 2025.

GIESSO, Martín; RIZZO, Antonia. Puerto Victoria, un sitio de tradición tupi-guaraní en el Alto Paraná, Misiones, R.A. Museo Municipal de Eldorado. *Ymaguaré*, v. 1, p. 5-28, 1985.

GIESSO, Martín. Excavaciones arqueológicas en un sitio guaraní en Gruta. El Dorado, Misiones. *Actualidad Antropológica*, n. 20, p. 32-33, 1984.

HARTMANN, Leo; ARENA, Karine R.; DUARTE, Sandro. Geological relationships of basalts, andesites and sand injectites at the base of the Paraná volcanic province, Torres, Brazil. *Journal of Volcanology and Geothermal Research*, v. 237 – 238, p. 97 – 111, 2012. Disponible en: [https://canionsdosul.org/wp-content/uploads/2020/06/Torres\\_Hartmann.pdf](https://canionsdosul.org/wp-content/uploads/2020/06/Torres_Hartmann.pdf). Accedido en 13 oct. 2025.

ICOMOS. *CARTA INTERNACIONAL SOBRE TURISMO CULTURAL*: La Gestión del Turismo en los sitios con Patrimonio Significativo, 1999.

LEAL, Gabriel Horacio. Ciberespacio e Historia Local. Compartiendo Memorias del pueblo de Garuhapé (Misiones, Argentina). In: BRADFORD, Maia [et al.]. *Actas Digitales del XL Encuentro de Geohistoria Regional: IX Simposio: la producción científica en el NEA: debates y nuevos horizontes para pensar las ciencias sociales en la Región*. Resistencia: Instituto de Investigaciones Geohistóricas, 2022. p. 586 – 595.

LEAL, Gabriel Horacio. Garuhapé: Poblamiento y Ocupación de la Tierra. Las redes sociales en torno al trabajo (1946 - 1980). Monografía de Grado en Licenciatura en Historia – Facultad de Humanidades y Ciencias Sociales, Universidad Nacionales de Misiones. Posadas, 2025.

LEAL, Gabriel Horacio. La historia y el giro digital: compartiendo memorias y vivencias del pueblo de Garuhapé (Misiones, Argentina). In: MACHADO, Ironita A. Policarpo; GOLIN, Luiz Carlos Tau; GERHARDT, Marcos (Orgs.). *Anais do V Congresso Internacional História, Regiões e Fronteiras*. São Leopoldo: Oikos, 2021. p. 724 – 777.

LEAL, Gabriel Horacio. Redes sociales, familia y movilidad fronteriza. Historias de paraguayos/as en Misiones, el caso de la Colonia Garuhapé (Misiones, Argentina). *Geografia Em Questão*, v. 18, n. 02, p. 51 – 72, 2025. Disponible en: <https://e-revista.unioeste.br/index.php/geoemquestao/article/view/36584/25011>. Accedido en 08 ene 2026.

LOPONTE, Daniel; CARBONERA, Miriam. Arqueología Precolonial de Misiones. In: BAUNI, Valeria; HOMBERG, Marina. (Eds.). *Reserva Natural: Campo San Juan*. Buenos Aires, Argentina: Fundación de Historia Natural Félix de Azara, 2015. p. 11 – 38.

LOPONTE, Daniel; CARBONERA, Miriam. Arqueologia sem Fronteiras: projeto de cooperação binacional para o estudo arqueológico da província de Misiones (Argentina) e oeste de Santa Catarina (Brasil). *Revista Memore*, v. 11, p. 43-50, 2013.

MAYNTZHUSEN, Federico C. Über vorkosmbische Siedelhunger and Urnenfriedhöle der Gurani am Alto Paraná. *Congreso Internacional de Amrricanistas, XVII (1910)*, p. 459-469, 1912.

MENGHIN, Oswald. El poblamiento prehistórico de Misiones. *Anales de Arqueología y Etnología*, XII, p. 19-40, 1957.

MERCANTI, José Alejandro. *Economía forestal de Misiones*. Posadas: Ediciones Montoya, 1983.

MORALES MIRANDA, Jorge. *La planificación interpretativa asegura la excelencia en interpretación*. Una herramienta para el turismo, 2014. Disponible en: <https://www.unich.edu.mx/wp-content/uploads/2014/01/31Y32P-1.PDF>. Accedido en 13 oct. 2025.

MUJICA, Juan Ignacio. Informe de sitios arqueológicos en el centro de la provincia de Misiones Municipio de San Vicente. Trabajo presentado en el XX *ENCUENTRO DE GEOHISTORIA REGIONAL*, 2000.

MUJICA, Juan Ignacio. Prospección arqueológica en la cuenca del arroyo Yará-Puerto Esperanza-Misiones Argentina. Trabajo presentado en el XXVII *ENCUENTRO DE GEOHISTORIA REGIONAL*, 2007.

MYERS, Norman; MIETTERMIEER, Russell A.; MIETTERMEIER, Cristina G.; da FONSECA, Gustavo A. B.; KENT, Jennifer. Biodiversity hotspots for conservation priorities. *Nature*, n. 403, p. 853–858, 2000.

OCAMPO, Amanda Eva; SILVESTRE, Romina; PÉREZ, Maricel; OVIEDO, Norma. Un sitio arqueológico en la selva misionera. La Cueva 3 de Mayo (Garuhapé, Misiones, Argentina). IX Congreso Nacional de Extensión - VIII Jornadas de Extensión del Mercosur. Universidad Nacional del Centro de la Provincia de Buenos Aires (UNICEN) - Universidad Tecnológica Nacional (UTN) - Universidad de Passo Fundo (UPF), 2021.

OCAMPO, Amanda. *Arqueología en contextos de transformación urbana. El caso de Concepción de la Sierra (Misiones, Argentina)*. Entre la materialidad arqueológica y la patrimonialización de un pueblo misionero, Tesis de Doctoral en Doctorado en Arqueología. Facultad de Filosofía y Letras, Universidad de Buenos Aires, Argentina, 2019.

OVIEDO, Norma. *Cerro Corá: aportes para la reconstrucción histórica de un municipio del sur de Misiones, Argentina: fines del S. XIX y mediados del S. XX*. Posadas: Editorial de la Universidad Nacional de Misiones, 2018.

OVIEDO, Norma. Configuraciones familiares, territorialidad y relaciones de poder en Misiones (1ra. PARTE DEL SIGLO XX). *Revista Geografía en Questao*, v. 13, n. 2, p. 24-51, 2020. Disponible en: <http://e-revista.unioeste.br/index.php/geoemquestao/article/view/24738>, acceso el 13 oct. 2025.

OVIEDO, Norma. *Fronteras, Territorialidades y Familias. Colonización y redes sociales entre establecidos y foráneos en el Territorio Nacional de Misiones*. Tesis Doctoral en Doctorado en Ciencias Humanas y Sociales - Facultad de Humanidades y Ciencias Sociales, Universidad Nacionales de Misiones. Posadas, 2021.

OVIEDO, Norma. Misiones en la región de frontera. Familias, territorialidades y redes sociales en el contexto inmigratorio de la primera mitad del siglo XX. In: RENOLDI, Brigida; BENEDETTI, Alejandro (Comps.). *Fronteras más allá del borde*. Buenos Aires: Tesseo Press, 2024. p. 247 – 278.

OVIEDO, Norma. *Relaciones comerciales y conflictos fronterizos siglo XIX*. Misiones en la red Platina. Posadas: Editorial de la Universidad Nacional de Misiones, 2014.

PÉREZ, Maricel; OCAMPO, Eva Amanda; SILVESTRE, Romina; VIERA, Candela; CERDAN, Lucia; ARRUTI, Nahuel; MARTÍNEZ GAMBA, Rodrigo. *INFORME GENERAL: Prospección arqueológica en el sitio “Cueva del Puma”* (Garuhapé, Misiones, Argentina). Centro de Estudios Históricos, Secretaría de Investigación, Facultad de Humanidades y Ciencias Sociales – Universidad Nacional de Misiones, 2023.

PÉREZ, Maricel; SILVESTRE, Romina; ZORRILLA, Alejandra; OCAMPO, Amanda; OVIEDO, Norma; CARBONERA, Mirian; LOPONTE, Daniel. Interdisciplinariedad y desarrollo sustentable en la Gruta Tres de Mayo (Garuhapé, Misiones, Argentina). In: RIVERO, Ángela; OCAMPO, Eva Amanda; NÚÑEZ, Mariela (Coord.). *Misiones Patrimonial. Sobre Investigaciones, Experiencias y Perspectivas Multidisciplinarias de Estudio*. Posadas: Universidad Nacional de Misiones, 2024. p. 334-365.

POUJADE, Ruth A. Poblamiento prehistórico y colonial de la provincia de Misiones. *Revista de Estudios Iberoamericanos*, v. XVIII, n.1, p. 29-69, 1992.

POUJADE, Ruth A. *Relevamiento, rescate e investigación cultural y natural en zona afectada por Yaciretá en Misiones (R.A.)*. Posadas: Imprenta del Banco de la Provincia de Misiones, 1989.

POUJADE, Ruth Adela. *Mapa Arqueológico de la Provincia de Misiones*. Asunción: Artes gráficas Zamphirópolis, 1995.

RACEDO, Josefina; REQUEJO, María Isabel; TABOADA, María Stella; SEGURA, Zulma. *Patrimonio Cultural e Identidad: culturas populares, memoria social y educación*. Buenos Aires: Ediciones Cinco, 2004.

RIZZO, Antonia. *Un yacimiento arqueológico en la provincia de Misiones: la gruta de Tres de Mayo*. Tesis doctoral inédita, Tesis de Doctorado. Facultad de Filosofía, Letras y Ciencias del Hombre. UNR (Santa Fe), 1968.

RIZZO, Antonia; FIGINI, Aníbal; SALCEDO, Susana; TONNI, Eduardo. Ocupación humana holocénica en el noreste de la Mesopotamia: La Grupa Tres de Mayo (Garuhapé, Misiones, Argentina). *Folia Histórica del Nordeste*, n. 6, p. 131 – 137, 2006.

SEMPÉ, María Carlota; CAGGIANO, María Amanda. Las culturas agroalfareras del Alto Uruguay (Misiones, Argentina). *Revista do Museu de Arqueologia e Etnologia*, n.5: 27-38, 1995.

SEMPÉ, María Carlota. Excavaciones en Puerto Sara, San Javier. In: MASS, J.L.; SANS, M. (Eds.). *Arqueología y Bioantropología de Tierras Bajas*. Montevideo: Facultad de Humanidades y Ciencias de la Educación/Universidad de la República, p. 173-188, 1999.

ZANG, Laura Mabel; OVIEDO, Norma. El lugar de los lugares. Territorialidades y fronteras en disputa desde la experiencia de los inmigrantes suizos en Misiones (Argentina). In: FERRARI, Maristela; ROOS, Djoni; DOS SANTOS DIAS, Edson; AZEVEDO DA ROCHA, Ana Paula; FERREIRA CAMPOS, Bruno (Org.). *Anais do VII Seminário Internacional dos Espaços de Fronteiras*. Universidade Estadual do Oeste do Paraná (UNIOESTE) - Campus de Marechal Cândido Rondon (PR) – Brasil. 2024.

<https://server2.midas.unioeste.br/sgev/eventos/viiigeofronteiras%20/anais>



ZUBER, Maira Ingrid. *Planificación turística de la Gruta India (Garuhapé, Misiones)*. Monografía de Grado en Licenciatura en Turismo – Facultad de Humanidades y Ciencias Sociales, Universidad Nacionales de Misiones. Posadas, 2017.

### **Documentos y fuentes**

GARUHAPÉ (Municipio). Ordenanza municipal n.º 36/2020. Crea el Parque Natural Municipal Gruta India como Área Natural Protegida. Garuhapé, Misiones, 2020.

GUÍA TURÍSTICA DE MISIONES, 4ta. Ed. Misiones, 1970

INDEC. Censo Argentino de 2001: Población, Hogares y Viviendas. Buenos Aires: INDEC, 2001.

MISIONES Y SUS PUEBLOS, 2da. Ed. Posadas, 1974.

NEWTON, Jorge. *Misiones Oro Verde y Tierra Colorada*. Buenos Aires: El Gráfico Imprenta, 1951.

OVIEDO, Norma. PROYECTO DE INVESTIGACIÓN: Misiones y su historia prehispánica. Puesta en valor y activación patrimonial del sitio arqueológico de Cueva 3 de Mayo (Garuhapé, Misiones, Argentina) (Código 16H1181-IDP, FHyCS-UNaM) – 2020 – 2024. Posadas (Misiones/Argentina), Secretaria de Investigacion, Facultad de Humanidades y Ciencias Sociales, Centro de Estudios Históricos y Culturales (UNaM), 2020, Inédito.

OVIEDO, Norma; SILVESTRE, Romina; PÉREZ, Maricel; OCAMPO, Amanda; ZANG, Laura; WROBEL, Claudia, ZORRILLA, Alejandra; CABASSI, Jerónimo; LEAL, Gabriel y ZUBERBUHLER, Cristian; MEDINA, Ana; PÁEZ, Carla; VIERA, Candela; CERDÁN, Lucía y ARRUTTI, Maximiliano. Colaborador: MARTÍNEZ GAMBA, Rodrigo. *INFORME Consultoría sobre estudios arqueológicos y sobre el medio social y cultural*. Posadas (Misiones/Argentina), Secretaria de Investigacion, Facultad de Humanidades y Ciencias Sociales, Centro de Estudios Históricos y Culturales (UNaM), 2023, Inédito.

SISTEMA PROVINCIAL DE AREAS PROTEGIDAS (Ley Provincial XVI - N°29).

TSCHUMI, Eric. *Tierra Colorada*. Síntesis agraria, industrial, comercial, cultural, turística y biográfica del Territorio Nacional de Misiones. Buenos Aires: Talleres Gráficos Alemann y Cía. S.A.G.I., 1948.

Recebido em 15/10/2025.

Aceito em 05/01/2026.